

HISTORIA DEL ARTE JULIO 2019 RESUELTO

OPCIÓN A

1.- Desarrolle el tema **LA ARQUITECTURA ROMANA EN HISPANIA**, atendiendo a los siguientes epígrafes:

- a) Características generales
- b) Edificios más representativos y su función

Hispania fue una gran área del Imperio romano, así esparcidos por toda su geografía nos encontramos con restos romanos singulares. Ya sabemos que las calzadas favorecieron el mantenimiento de las comunicaciones a lo largo de toda la extensión conquistada, por ello desplegaron todas sus técnicas constructivas en la Península Ibérica para realizar vías que mantuvieran unidas las grandes ciudades. Este era el caso de la Vía de la Plata que atravesaba de norte a sur la península, o la Vía Augusta que cruzaba la Bética, desde Cástulo a Gades.

Se construyeron también grandes obras públicas como acueductos y puentes (acueducto de Segovia o el puente de Alcántara en Cáceres). también dejarán su legado en Andalucía, muestra de ello es un puente que hoy aún está en uso, el puente romano de Córdoba, levantado sobre grandes arcos de medio punto y tajamares. La población hispana era igualmente aficionada a los espectáculos

Se conservan teatros y anfiteatros. Entre los primeros podemos destacar el teatro romano de Málaga, descubierto a mediados del siglo XIX al levantar la casa de la cultura de la ciudad, dejando a la luz la zona de las gradas. Existen otras muestras relevantes en Baelo Claudia (Cádiz) y en Itálica (Sevilla).

Pero sin duda, el mayor anfiteatro de toda Hispania fue el anfiteatro de Itálica, de unos 15 metros de diámetro y un aforo de unos 2500 espectadores. A pesar del gran expolio que sufrió durante muchos años, el edificio conserva un gran foso en la arena que se destinaba a los animales, así como los vomitorios laterales por los que se accede.

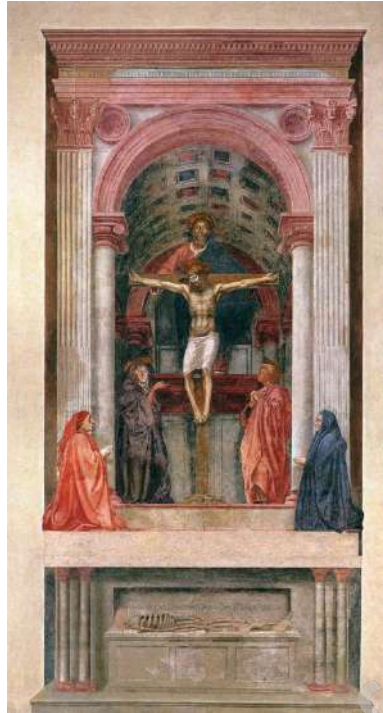
Si Mérida es uno de las grandes ciudades de Hispania que nos han dejado un enorme legado, en Andalucía contamos igualmente con grandes centros de interés, como los ya mencionados de Itálica o Baelo Claudia. Este último, conocido hoy en día como Bolonia es sin duda uno de los enclaves más espectaculares con los que nos encontramos al situarse en un paraje insólito de la provincia de Cádiz. Allí, puedes contemplar con gran dedicación cómo trazaban los romanos sus ciudades y cómo las dotaron de todas las infraestructuras necesarias. Ya hemos hablado de su teatro, pero también en ella podemos encontrar restos de la basílica de Baelo Claudia, un edificio que tenía dos plantas, de gran majestuosidad, con una tribuna destinada a los magistrados.

Las termas de Baelo Claudia conservan un sistema de calefacción y distribución de agua y aire caliente con el que podemos hacernos una idea de cómo era el funcionamiento de estas. Otras termas que se conservan son las construidas en época de Trajano en Itálica.

Por último, no debemos olvidar la importancia de la arquitectura religiosa para atender al culto de sus dioses. Muestra de ello es el templo Diana en Mérida o el templo romano de Córdoba.

(Puntuación máxima: 2 puntos; 1 punto por cada epígrafe).

2.- Analice y comente la lámina **A** del modo más completo posible. (Puntuación máxima: 2 puntos).



LA TRINIDAD de MASACCIO

Fresco que se encuentra en la Iglesia de SANTA MARÍA NOVELLA. FLORENCIA.

En la parte superior la Trinidad con Dios padre, la paloma como espíritu santo y el hijo crucificado, en el segundo nivel María que mira al espectador y nos introduce en el cuadro y Juan, y en el tercer nivel dos donantes representados a igual medida que las figuras religiosas hecho que denota la creciente importancia del hombre.

En la zona inferior se simula un altar entre columnillas y un esqueleto en un sarcófago símbolo de la muerte, un memento mori por el que han de pasar los hombres. La escena recogería el momento de la muerte de Cristo, acudiendo Dios padre, junto al Espíritu Santo a acoger al Hijo para llevárselo con él. La composición es cerrada, cierran la composición los dos donantes de color azul y rojo y simétrica ocupa el eje central la cruz.

En esta obra se pueden señalar los siguientes aspectos

-Inserción o ubicación de la escena en un marco arquitectónico, que recuerda lo que se está haciendo, la arquitectura de Brunelleschi y al mundo clásico: pilastras acanaladas de orden corintio con entablamento, en las enjutas se observan dos tondos decorados con rosetas, bóveda de cañón decorada con casetones sustentada por columnas adosadas de orden jónico, y gran detallismo en representar las calidades matéricas: ladrillo para capiteles y elementos sustentados y mármol para columnas y pilastras.

- Importancia del dibujo que perfila y enmarca los colores

-En la composición se pueden observar esquemas triangulares.

- Distribución armónica del color con dominio de las tonalidades del rojo en arquitrabe, arcos, capiteles, Dios padre, en San Juan y en un donante y azules en María el donante de nuestra derecha que se distribuyen en diagonal. En el cuerpo de Cristo domina el color de la encarnación y los colores ocres oscuros de la bóveda

- Mediante la gradación de tonos de los colores crea el volumen.

- Efecto perspectiva, el punto de fuga es el pie de la cruz. Es la primera pintura conocida que emplea una perspectiva racional correcta, técnica que introdujo en Florencia, Brunelleschi. El efecto de este recurso es que parezca que el espectador mire el interior de una capilla.

Función y significado religioso: la Trinidad, pero introduce algo novedoso como la muerte en la imagen del esqueleto. Mediante la resurrección y posterior ascensión de Cristo se promete también a la humanidad la resurrección al final de los tiempos (segunda venida de Cristo). Simbolismo de la muerte y resurrección. El hombre muere por el pecado original, esqueleto, pero la muerte de Cristo redime al hombre y su posterior resurrección es la esperanza de vida eterna

El autor, Masaccio es pintor del renacimiento italiano, del Quattrocento que trabaja en Florencia donde triunfa el humanismo y el recuerdo del mundo clásico y se abre el camino hacia la investigación basada en la razón.

3.- Defina y/o caracterice brevemente 6 de los 8 términos siguientes (no más de cinco líneas para cada uno):

Arte Bizantino: El arte bizantino es una expresión artística que se configura a partir del siglo IV, fuertemente enraizada en el mundo helenístico y oriental, como continuación del arte paleocristiano. Desde sus primeros momentos, Bizancio se consideró como el continuador natural del Imperio Romano. Del mundo romano y paleocristiano oriental mantuvo varios elementos tales como materiales de ladrillo y piedra para revestimientos exteriores e interiores de mosaico, arquerías de medio punto, columna clásica como soporte, etc. Pero también aportaron nuevos rasgos entre los que se destaca la nueva concepción dinámica de los elementos y un novedoso sentido espacial y, sobre todo, su aportación más importante, el empleo sistemático de la cubierta abovedada, especialmente la cúpula sobre pechinas, es decir, triángulos esféricos en los ángulos que facilitan el paso de la planta cuadrada a la circular de la cúpula.

Cubismo: fue un movimiento artístico desarrollado entre 1907 y 1914, creado por Pablo Picasso y Georges Braque. Es una tendencia esencial, pues da pie al resto de las vanguardias europeas del siglo XX. No se trata de un ismo más, sino de la ruptura definitiva con la pintura tradicional.

que era una pintura compuesta por pequeños cubos y figuras geométricas. Se originó así el concepto de «cubismo».

Romanticismo: La pintura romántica sucede a la pintura neoclásica de finales del XVIII, con unos nuevos gustos desarrollados por todas las facetas artísticas del Romanticismo como la literatura, la filosofía y la arquitectura. Está hermanada con los movimientos sociales y políticos, que ganaron cuerpo con la Revolución francesa. En un primer momento, el romanticismo es un movimiento cultural vinculado con la Restauración, pues se inicia como reacción conservadora al Neoclasicismo revolucionario.

Pero después, en un segundo período, el romanticismo se hace liberal y revolucionario. Ejemplo de ello es La libertad guiando al pueblo, de Eugène Delacroix, protagonizado por Marianne llevando la bandera francesa. Es una imagen de combate dentro de una «nube luminosa». Delacroix asume la causa de la libertad: se pinta en la tela (inclusión del artista entre los movimientos sociales y políticos).

Pop Art: El arte pop es comúnmente interpretado como una reacción a los entonces dominantes ideales del Expresionismo abstracto. De cualquier forma, el arte pop también es la continuación de ciertos aspectos del expresionismo abstracto, tal como la creencia en las posibilidades de hacer arte, sobre todo en obras de grandes proporciones. Del mismo modo, el arte pop era una extensión como un repudio del Dadaísmo. Mientras que el arte pop y el dadaísmo exploraban los mismos sujetos, el arte pop reemplazaba los impulsos destructivos, satíricos y anárquicos del movimiento Dada. Entre los artistas considerados como precursores del movimiento pop están Marcel Duchamp, Kurt Schwitters, Man Ray, Max Ernst y Jean Arp.

El movimiento como tal surgió a mediados de los años 1950 en el Reino Unido y a finales de los años 1960 en los Estados Unidos con diferentes motivaciones. En Estados Unidos marcó el regreso del dibujo del tipo Hard edge y del arte representacional como una respuesta de los artistas al utilizar la realidad mundana e impersonal, la ironía y la parodia para contrarrestar el simbolismo personal del expresionismo abstracto.

Escorzo: El escorzo es un recurso de la pintura, del dibujo y de la fotografía que se utiliza para dar la sensación de profundidad. El término escorzo, proveniente del italiano scorciare, se utiliza para hacer referencia a un cuerpo no simplificado en posición oblicua o perpendicular al nivel visual. El efecto existe en todos los cuerpos con volumen. Otra condición, para que se perciba la profundidad, es que no deben quedar partes ocultas ni cortes que eliminen la continuidad del cuerpo.

Hay escorzo cuando la proyección de un objeto no es ortogonal y se produce una contracción proyectiva. Por ejemplo, Lamentación sobre Cristo muerto, de Andrea Mantegna,

Tímpano: se denomina tímpano, palabra proveniente del griego τύμπανον y del latín tympanum, al espacio delimitado entre el dintel y las arquivoltas de la fachada de una iglesia o el arco de una puerta o ventana. También es el espacio cerrado delimitado dentro del frontón en los templos clásicos.

Alminar: o minarete son los nombres con los que designa a las torres de las mezquitas musulmanas.

Fotografía: La fotografía (de foto- y -grafía) es el arte y la técnica de obtener imágenes duraderas debido a la acción de la luz. Es el proceso de proyectar imágenes y capturarlas, bien por medio del fijado en un medio sensible a la luz o por la conversión en señales electrónicas. Basándose en el

principio de la cámara oscura, se proyecta una imagen captada por un pequeño agujero sobre una superficie, de tal forma que el tamaño de la imagen queda reducido. Para capturar y guardar esta imagen, las cámaras fotográficas utilizan película sensible para la fotografía química, mientras que en la fotografía digital se emplean sensores que graban luego las imágenes en memorias digitales.

(Puntuación máxima: 3 puntos; 0,50 por cada respuesta correcta).

4.- De los 5 artistas que se proponen, elija 3, explicando su época, características y obras más significativas (no más de diez líneas para cada uno):

Maestro Mateo: fue un escultor y arquitecto, que desarrolló su labor en los reinos cristianos medievales de la península ibérica durante la segunda mitad del siglo XII.

El primer dato conocido que se tiene sobre el Maestro Mateo es un documento de 1168, guardado en el archivo de la catedral de Santiago, en el que se atestigua que el Maestro trabajaba ya en la catedral de Santiago de Compostela y por el que recibía una importante suma de dinero por parte del rey Fernando II de León. Apenas se tienen datos de su formación anterior, pero todo parece apuntar a que tenía ya una dilatada carrera a sus espaldas a lo largo del Camino de Santiago, especialmente en sus tramos franceses.

Es el responsable del Pórtico de la Gloria de la catedral compostelana. En el propio monumento existe una inscripción dando fe de ello

Monet: fue un pintor francés, uno de los creadores del impresionismo. El término impresionismo deriva del título de su obra Impresión, sol naciente (1872).

Sus primeras obras, hasta la mitad de la década de 1860, son de estilo realista. Monet logró exponer algunas en el Salón de París. A partir del final de la década de 1860 comenzó a pintar obras impresionistas. Esta desviación del gusto de la época, que era marcado por las academias de arte, empeoró su situación económica a la vez que afianzó su decisión de continuar en ese azaroso camino. En la década de 1870 formó parte de las exposiciones impresionistas en las cuales también participaron Pierre-Auguste Renoir y Edgar Degas. Su obra Impresión, sol naciente formó parte del Salon des Refusés de 1874. Su carrera fue impulsada por el marchante Paul Durand-Ruel, pero a pesar de esto su situación financiera permaneció siendo difícil hasta mediados de la década de 1890. En esta época, Monet desarrolló el concepto de las «series», en las que un motivo es pintado repetidas veces con distinta iluminación. Al mismo tiempo comenzó a trabajar en el famoso jardín de su casa en Giverny con estanques de nenúfares que luego utilizó como motivo para sus pinturas.

José Benito Churriguera: José Benito de Churriguera levantó entre 1701-1707 una serie de retablos de tipo cascarón en virtud de su planta cóncava idónea para adaptarse a la forma del ábside. El más importante de la serie es el retablo de la Transfiguración de la iglesia de San Salvador de Leganés restaurado por la Dirección General de Patrimonio Cultural de la Comunidad de Madrid en 1990. El éxito logrado hizo que se le encargaran también los retablos laterales, con tondos ovalados de aire rococó. También intervino en el Retablo Mayor de la Iglesia de las Calatravas, y en el de san Esteban de la iglesia de Fuenlabrada

Hablar del Churriguera arquitecto es hablar de los Goyeneche, una acaudalada familia de empresarios y banqueros de origen navarro vinculada con la casa real que, además de amiga, fue su mecenas. Construyó dos obras muy importantes, el pueblo de Nuevo Baztán y su residencia en Madrid, el Palacio de Goyeneche, actual sede de la Real Academia y Museo de Bellas Artes de San Fernando en la calle de Alcalá nº 13.

El conjunto de Nuevo Baztán, fue una de las primeras poblaciones industriales de nueva planta que surgieron en España a principios del siglo XVIII. Churriguera resolvió su configuración mediante un original sistema rotacional de plazas concatenadas, trabadas por las esquinas, alrededor de las cuales se disponen el palacio y la iglesia en torno a los cuales se ordena el núcleo urbano.

Gozó de gran éxito económico y social hasta que la competencia de las producciones preindustriales europeas y la muerte de Goyeneche en 1735 sumieron al conjunto en una espiral de decadencia y abandono.

Con este proyecto se trata de implantar en Madrid los principios del colbertismo, un sistema económico de origen francés que, a grandes rasgos, defendía la autoproducción para evitar importaciones, promover el consumo de proximidad y fomentar la exportación.

En Madrid y también para la familia proyectará el magnífico palacio Goyeneche de la calle Alcalá, que también serviría de almacén del vidrio exportable que producía Nuevo Baztán. Al morir en 1725, su hermano Alberto se encargará de terminar la obra. Desde 1773 el edificio cambiará de manos, de fachada (adaptándose al gusto neoclásico) y de función: se convierte en la sede de la Real Academia de Bellas Artes de San Fernando. Las remodelaciones eliminaron la mayoría de la obra de Churriguera. Sin embargo, un trampantojo hecho a partir del dibujo de la puerta original, localizado hace unos años, nos recuerda su aspecto.

El proyecto del palacio en Madrid está fechado alrededor de 1715. José Benito murió en 1725, antes de terminarlo, de forma que sus hijos finalizaron la obra.

En 1773 el edificio fue adquirido para sede de la Real Academia de San Fernando y reformado por Diego de Villanueva (hermano de Juan) que suprimió todos los detalles barrocos aunque gran parte de la estructura ideada por Churriguera se conserva.

Kandinsky: fue un pintor ruso, precursor del arte abstracto en pintura y teórico del arte. Se considera que con él comienzan la abstracción lírica y el expresionismo. Kandinski no solo enseñó en las clases de diseño básico para principiantes y el curso sobre teoría avanzada en el Bauhaus, sino que también llevó a cabo clases de pintura y un taller en el que aumentó su teoría del color con los nuevos elementos de la psicología de la forma. El desarrollo de sus trabajos sobre el estudio de las formas, en particular en los puntos y formas de línea, dio lugar a la publicación de su segundo libro teórico Punto y línea sobre el plano en 1926. Los elementos geométricos adquieren una importancia cada vez mayor tanto en su enseñanza y como en su pintura, especialmente el círculo, medio círculo, el ángulo, las líneas rectas y curvas. Este período fue sumamente productivo. Esta libertad se caracteriza en sus obras por el tratamiento rico en colores y matices —como en el amarillo-rojo-azul (1925), donde Kandinski ilustra su distancia desde el constructivismo y el suprematismo, movimientos influyentes de la época—. Kandinski fue uno de Die Blaue Vier (Blue Four), formada en 1924 con Paul Klee, Feininger y Alekséi von Jawlensky, que dio conferencias y exhibió en los Estados Unidos en 1924. Debido a la hostilidad de la derecha y a la izquierda de la Bauhaus de Weimar, se establecieron en Dessau en 1925.7 Después de una campaña de difamación nazi de la Bauhaus Dessau en 1932 se marcha a Berlín, hasta su disolución en julio de 1933. Kandinski luego abandonó Alemania y se estableció en París. Kandinski, al igual que Piet Mondrian, estaba interesado también en la teosofía, entendida como la verdad fundamental que subyace detrás de doctrinas y rituales en todas las religiones del mundo; la creencia en una realidad esencial oculta tras las apariencias, proporciona una obvia racionalidad al arte abstracto.

En 1912 publicó De lo Espiritual en el Arte, donde critica a las instituciones académicas tradicionalistas y la idea de arte en general. Es el primer libro que describe la fundación teórica del movimiento abstracto y habla de una nueva época de gran espiritualidad y de la contribución de la pintura a ella. El arte nuevo debe basarse en un lenguaje de color y Kandinski da las pautas sobre las propiedades emocionales de cada tono y de cada color, a diferencia de teorías sobre el color más antiguas, él no se interesa por el espectro sino solo en la respuesta del alma.

Dalí: fue un pintor, escultor, grabador, escenógrafo y escritor español del siglo XX. Se le considera uno de los máximos representantes del surrealismo.

Salvador Dalí es conocido por sus impactantes y oníricas imágenes surrealistas. Sus habilidades pictóricas se suelen atribuir a la influencia y admiración por el arte renacentista. También fue un experto dibujante. Los recursos plásticos dalinianos también abordaron el cine, la escultura y la fotografía, lo cual le condujo a numerosas colaboraciones con otros artistas audiovisuales. Tuvo la capacidad de acrisolar un estilo genuinamente personal y palpable al primer contacto, que en realidad era muy ecléctico y que se llenó de innovaciones ajenas. Una de sus pinturas más célebres es La persistencia de la memoria (también conocida como Los relojes blandos), realizada en 1931.

Como artista extremadamente imaginativo, manifestó una notable tendencia al narcisismo y la megalomanía, cuyo objeto era atraer la atención pública. Esta conducta irritaba a quienes apreciaban su arte y justificaba a sus críticos, que rechazaban sus conductas excéntricas como un reclamo publicitario ocasionalmente más llamativo que su producción artística.

OPCIÓN B

1.- Desarrolle el tema **LA ESCULTURA BARROCA**, atendiendo a los siguientes epígrafes:

- a) Características generales
- b) Artistas y ejemplos más representativos

CARACTERÍSTICAS GENERALES.

- La escultura barroca, al igual que la arquitectura, buscaba la exaltación del poder, con una temática variada: religiosa (a tono con las ideas de la Contrarreforma: Inmaculadas, martirios, milagros...), aunque se dieron múltiples ejemplos de obras mitológicas y retratos, sepulcros, fuentes.....
- La obra formaba parte, en general, de una escenografía estudiada, en la que participaban, además de la obra propiamente dicha, la incidencia de la luz y las variadas perspectivas visuales.
- Las composiciones suelen ser diagonales; es decir formas abiertas (a veces en forma de aspas) que abren la escultura al espacio que la rodea en el que se halla el espectador. La búsqueda del movimiento, que convierte a la luz en protagonista, iluminando los planos dinámicos y acentuando el dramatismo.
- La escultura busca el movimiento, las curvas y los efectos de claroscuro. Se elige representar el instante o los momentos álgidos.
- Se subrayan los aspectos expresivos, dramáticos y efectistas. La representación es naturalista, con un canon esbelto, realizada con gran virtuosismo técnico y gran aparatosidad, muy evidente en los ropajes
- Se utilizan todo tipo de materiales diferentes según los países. En Italia y Francia predomina el mármol y el bronce de tradición renacentista; en España y Alemania la madera policromada de tradición goticista. Policromía, efecto de riqueza y naturalismo que se consiguen por las distintas formas de tratar las superficies, policromía a base de mármoles de distintos colores, bronce con esmaltes o diversas pátinas, pintura en la madera. Búsqueda de las calidades, superficie con diversos tratamientos que producen sensación de verdad y efectos luminosos.

b) LA ESCULTURA BARROCA EN ITALIA

Entre los artistas italianos cabe señalar a Stefano Maderno, autor que busca superar el manierismo con obras de gran equilibrio formal, cánones naturalistas y conmovedora expresividad, como la magnífica Santa Cecilia (1600), su primera creación de grandes dimensiones. Situada en el lugar donde dice la tradición que murió degollada la santa, su suave modelado, que deja que la luz lo recorra y su teatral composición, la convierten en un importante ejemplo del incipiente barroco. La joven y frágil mártir presenta el cuerpo lánguido y la cabeza bruscamente ladeada, con el fin de evidenciar la marca de su santidad: el tajo dejado en el cuello por la espada de su verdugo. El dramatismo y el efectismo son evidentes en este magnífico mármol.

Pero entre los escultores italianos destaca Gian Lorenzo Bernini (1598-1680) máximo exponente del periodo, creador de una obra de gran modernidad y trascendencia, con gran poder expresivo de la personalidad y el ánimo de los personajes esculpidos.

Formado como escultor por su padre, con apenas 20 años empezó a trabajar para el cardenal Scipione Borghese (Busto, 1632), para quien realizaría cuatro geniales esculturas: Eneas y Anquises (1618), El Rapto de Proserpina (1621) David (1623) Y Apolo y Dafne (1622-25).

Siguiendo de lejos las pautas marcadas por el gran Bernini, trabajaron en la Roma del XVII los escultores Alejandro Algardi, autor de la Tumba de León XI (1634) o el grupo La Decapitación de San Pablo (1641) Y Nicolo Salvi, autor, ya en el siglo XVIII de la archiconocida Fontana de Trevi (1732)

c) LA ESCULTURA BARROCA EN FRANCIA.

El absolutismo hizo de Francia el centro de la exaltación monárquica. La mayor parte de la escultura del XVII se llevó a cabo para decorar el edificio y los jardines de Versalles, hecho que determinó su

carácter profano, centrado en los retratos y los temas mitológicos, en ocasiones unidos en una sola obra. Se adoptan los modelos italianos con un tono oficial y decorativo. Debía adaptarse a la Academia con sus reglas clásicas y la claridad de lo representado. Destacan:

- François Girardon de estética clasicista, se formó en Francia y viajó a Italia, donde conoció a Bernini. Aunque rechazó los planteamientos del barroco italiano, recurrió a las formas antiguas, lo que sería una característica básica de su arte. A su vuelta a Francia, se convirtió en un asiduo de la Corte de Luis XIV y colaboró con el interiorista Le Brun en Versalles. Realizó el Sepulcro del Cardenal Richelieu (1675)
- Pierre Puget fue un escultor que actuó ajeno a la Corte por lo que pudo expresar su personalidad sin las imposiciones del arte oficial. Su estilo estuvo cercano al Barroco italiano, lleno de fogosidad y movimiento, y es que se formó en Italia. El Milón de Crotona (1671-82) pertenece a su época de madurez y fue creado para Versalles.
- Antoine Coysevox es considerado el artista más barroco de los franceses, con una estética que poco a poco se fue imponiendo al gusto local. El estilo barroco, próximo al inminente Rococó, fue ganando cada vez más adeptos entre la aristocracia, hasta el punto de que fue uno de los que más trabajó en Versalles, tanto en la ornamentación de la Galería de los Espejos y otros salones, como en la realización de tumbas (Mazarino) y retratos de busto (Luis XIV) Pero una obra destacada es la peculiar María Adalaida de Saboya como Diana cazadora (1710), siguiendo la costumbre de la corte francesa de retratarse como divinidades clásicas.

d) LA ESCULTURA BARROCA EN ESPAÑA.

- Características generales.
- La escultura barroca española tiene unos rasgos muy particulares que la hacen diferente al resto de Europa y que pueden resumirse de la siguiente manera:
- Los escultores trabajaban bajo un sistema artesanal de carácter tradicional, a modo de gremios
- Apenas hubo influencia de la escultura extranjera, ni de obra ni de artistas.
- La temática es casi exclusivamente de carácter religioso
- Con pocos medios económicos, dada la difícil situación que atravesaba el país, el principal material utilizado es la madera, que luego se policroma.
- Se trabaja por encargo de los monasterios, parroquias y cofradías, realizando para estas instituciones retablos y pasos procesionales.
- Se trata de obras de gran verismo o realismo, talladas con gran detalle y fidelidad, a las que se añadían postizos: pelo y pestañas naturales, uñas y dientes de marfil, ojos de cristal, lágrimas de resina.... y ropajes reales, lo que aumentaba la sensación de realidad de la obra.
- También se realizaron "imágenes para vestir", con un armazón que se vestía al que se añadía la cabeza y las manos, lo único que se tallaba.

El conjunto de estas obras (retablos, imágenes de altar, sillerías y pasos procesionales) reciben el nombre de imaginería y su función principal era la persuadir, promover la devoción y hacer propaganda de una religión católica reivindicada por la Contrarreforma.

- Principales escuelas

- Escuela Castellano-leonesa: Destaca Valladolid. Es una escuela que destaca en la primera mitad del XVII por su gran realismo, profundo dramatismo y patente sobriedad, creando obras de marcado carácter escenográfico aunque sin grandes complicaciones compositivas. Formalmente siguen la pauta dada por los artistas flamencos en siglos anteriores, creando obras de gran expresividad y patetismo, con gestos sufridos, con abundante y teatral policromía y con ropajes y pliegues muy amplios y marcados. Destaca Gregorio Fernández gallego establecido en Valladolid. Profundamente religioso. Creador de imágenes piadosas. Formado en la tradición de Juni y en contacto con Pompeo Leoni, evoluciona de las formas manieristas a un naturalismo extremo; patetismo sin fealdades con desnudos masculinos correctos. Concentra lo expresivo en el rostro y las manos. Al final se vuelve convencional en los pliegues quebrados y angulosos con efecto de claroscuro. Creador de modelos iconográficos que tendrán gran desarrollo en la imaginería religiosa: cristo yacente, crucificados, vírgenes dolorosas, inmaculadas. Entre ellas La Piedad (1616) un paso procesional con cinco figuras entre las que destacan Cristo muerto sobre el regazo de la Virgen. María, sentada, sostiene sobre una de sus rodillas el cuerpo de su hijo, que parece resbalar, primando la línea diagonal y la asimetría, tan propias del Barroco. El realismo de los gestos y del desnudo, y la amplitud de los ropajes, con pliegues que provocan acusados contrastes luminosos, son muy característicos de este autor. Muy conocidos y populares son también

sus versiones del Cristo Yacente (h. 1620) en el que se presenta, sobriamente, el cuerpo de Cristo muerto, tendido, desnudo, sólo tapado con un paño de pureza, y con la cabeza ladeada encima de una almohada. Los signos de su reciente sufrimiento son aún recientes en las heridas, resaltadas con una impactante policromía en rojo: frente, costado, manos, rodillas y pies. El cuerpo está modelado suavemente y es fruto de un detenido estudio anatómico, que da a entender la maestría del autor, también evidente en la sábana. Es un ejemplo más de un arte al servicio de la religión que debía exteriorizarse, vivirse en público, manifestarse, tal y como marcaba la Contrarreforma. Estas esculturas encajaron a la perfección con los sentimientos religiosos de un pueblo que vivía la fe de manera ferviente y desmesurada.

- En la Escuela Andaluza destacan dos focos:

Sevilla. En esta ciudad, muy próspera tras el descubrimiento de América, se desarrolló una escuela que destaca en el XVII por su carácter dulce y melancólico, lo que se transmite con una talla exquisita y elegante, de actitudes más serenas y no menos tensas, a la que se aplicó el color de una manera especialmente rica. Trabajaron diversos escultores. Juan Martínez Montañés fue el inaugurador de la escuela con un estilo sereno y equilibrado que recuerda al renacimiento. Muy popular recibe numerosos encargos ayudado por su taller. Evoluciona desde las formas manieristas hacia la serenidad clásica y hacia equilibrio. Gran técnica en los desnudos, grandes paños y policromía equilibrada. Creador de tipos iconográficos: Inmaculadas en contrapposto; Niño Jesús crucificado; esculturas infantiles de gran delicadeza. En su Cristo de la Clemencia (1605) de la Catedral de Sevilla evita los aspectos más trágicos al mostrarlo vivo, dirigiendo, persuasivamente, su mirada hacia el fiel. El cuerpo se sostiene por cuatro clavos y la corona enmarca un rostro bello en el que los ojos y la boca reflejan una profunda tristeza. De su mano también es La Inmaculada (1629) una representación mariana que surgió en el contexto de la Contrarreforma y que representa a la Virgen sobre nubes y angelotes, tocada por una corona de estrellas. Dulce y serena, esta Inmaculada preside un Retablo y es conocida como la Cieguita por sus ojos entrecerrados. Sus amplios ropajes le confieren solidez y volumen. En Sevilla también destacó Juan de Mesa, discípulo del anterior y autor de muchas obras procesionales, siendo la más popular el Jesús del Gran Poder (1620) que no evita el impacto de un rostro de fuerte realismo.

Granada. En esta otra escuela andaluza prima, como Sevilla, la serenidad, la gracia, la delicadeza y la elegante emotividad. Pero también una fuerte espiritualidad rayana en el ascetismo y el misticismo, conseguidos tanto con la talla como con la policromía. Destaca Alonso Cano autor de imágenes dulces, ideales y delicadas como la Inmaculada del facistol (1655) que dará lugar a un prototipo o tipología muy exitosa: la virgen de azul y blanco, aniñada, frágil y delicada, sostenida por nubes y ángeles, que gira sutilmente su cabeza y reza con las manos un tanto ladeadas, lo que le da un plus de gracia y finura. El otro gran representante es Pedro de Mena, discípulo y colaborador habitual del anterior. Sus mejores obras corresponden a imágenes independientes, llenas de naturalismo y serenidad, de una emotividad muy marcada, hasta el punto de representar el misticismo como ninguno. Su obra cumbre es la Magdalena Penitente (1664) que simboliza el arrepentimiento y la penitencia, temas muy importantes para la iglesia contrarreformista y para su orden principal, los jesuitas, comitentes de la obra. Mena la muestra tan arrepentida como bella y creó un arquetipo magnífico muy reproducido. Realizada con excelente madera de cedro, es una figura de tamaño natural que busca y consigue comunicar el fervor religioso mediante gestos muy meditados y teatrales: mano en el pecho, puño cerrado con crucifijo, cuerpo adelantado, pies descalzos en movimiento, ceño fruncido, ojos caídos y enrojecidos, boca entreabierta... todo es arrepentimiento en esta joven Magdalena que, en el dolor, se muestra bella. En todo caso y para evitar malentendidos, el autor oculta su cuerpo en una túnica de palma que geometriza absolutamente su cuerpo. El uso de ocres y marrones realza la espiritualidad de la obra Madrid. Durante los siglos XVII y XVIII se desarrolló una escuela escultórica al amparo de la Corte, donde llegaron escultores llamados por el rey y los nobles, tanto de la Península como de Italia y Portugal. Por eso ahí se verán las pocas esculturas en piedra, bien calizas, bien mármoles, y en barro cocido de la figuración barroca. Merece la pena nombrar a Luisa Roldán "La Roldana" una escultora andaluza de gran nivel que detentó el cargo de Escultora del Rey Carlos II, trabajando en el Escorial y en Madrid en los años finales del XVII. Hija de escultor, lo más característico de ella son las figuras de pequeño tamaño realizadas en barro cocido y policromado, con detalles pintorescos y cierto dinamismo. Entre ellas San Germán (1687)

- Escuela levantina: Murcia. Esta escuela destacó en el siglo XVIII gracias al auge económico derivado de la actividad comercial con Italia, de donde llegaron, a su vez, claras influencias artísticas, sobre todo de Nápoles. Su característica más reseñable es la enorme sensibilidad y su apuesta por un realismo agradable, muy colorista, patente en los numerosos grupos creados tanto para procesiones como para belenes (un invento napolitano). En esta escuela destacó Francisco Salzillo, en línea con el XVIII pero introduce la sensibilidad delicada y un poco femenina del rococó. Movimiento, color y belleza frágil, figuras amables, dulces y emotivas, llenas de expresividad. Expresa la devoción casera y sentimental de la burguesía del XVIII. Cierra el ciclo de la escultura policromada española. Pasos procesionales: la Última Cena, la Oración en el huerto, el Prendimiento... con numerosas figuras, forman una sucesión narrativa. Fuerza expresiva. Belenes de tradición napolitana.

(Puntuación máxima: 2 puntos; 1 punto por cada epígrafe).

2.- Analice y comente la lámina **B** del modo más completo posible. (Puntuación máxima: 2 puntos).



Giralda es el nombre que recibe la torre campanario de la catedral de Santa María de la Sede de la ciudad de Sevilla, en Andalucía (España). Los dos tercios inferiores de la torre corresponden al alminar de la antigua mezquita de la ciudad, de finales del siglo XII, en la época almohade, mientras que el tercio superior es una construcción sobrepuesta en época cristiana para albergar las campanas. En su cúspide se halla una bola llamada tinaja sobre la cual se alza la estatua de bronce que representa el Triunfo de la Fe y que tiene función de veleta, ciertamente hermosa, el Giraldillo, inicialmente llamada Giralda, hasta que a toda la torre el pueblo dio este nombre. Durante el periodo de dominación almohade, la ciudad de Sevilla se convirtió en la capital de Al-Ándalus, lo que trajo a la ciudad una actualización de sus infraestructuras procediéndose a la construcción de algunas grandes edificaciones. En este ámbito se comenzó el levantamiento de una nueva mezquita mayor en el solar que actualmente ocupa la catedral. La construcción de esta nueva mezquita mayor, que reemplazaba a la existente en la plaza del Salvador, se inició el año 1172 y en 1182 se pronunció el primer jutba (sermón de viernes) en la mezquita. Tenía orientación de norte a sur, ligeramente hacia el sureste, y su puerta principal correspondía a la actual Puerta del Perdón que da entrada al patio de los Naranjos, que formaba parte del recinto de la misma. El alzado exterior de la mezquita tenía influencias de la mezquita de Córdoba, mientras que la estructura de su planta procedía del modelo de las mezquitas marroquíes de Marrakech y de Tinmal. En 1183, Al-Ándalus sufría una presión agresiva de las fuerzas castellanas y portuguesas, que hostigaban el campo sevillano. En respuesta, en diciembre de ese año el califa Abu Yaqub Yusuf puso en marcha un gran ejército en dirección a la península. Cruzó el estrecho de Gibraltar y entró en la ciudad de Sevilla el 25 de mayo de 1184. Con ocasión de su estancia en Sevilla, el 26 de mayo de 1184 ordenó al gobernador de la ciudad la construcción del alminar de la mezquita. La construcción de la Giralda arranca sobre una cimentación de 3,60 metros, muy poco más amplia que la propia torre, y que constituye la única cimentación del edificio, según los estudios arqueológicos, una gruesa capa de argamasa y una simple mejora del terreno, en el que quedaron incluidos los restos de anteriores construcciones musulmanas de la zona. Desde ahí otros tres metros de sillería emergen de la acera, con una serie de arcos de mármol de época romana.

Las piedras que se emplearon para ayudar al adi fueron extraídas del muro del palacio del Alcázar de Ibn Abbád. Los muros de este palacio tenían características defensivas. Las piedras fueron bajadas sin necesidad de escaleras, ya que a estos muros se ascendía por una cuesta apta para caballos.

3.- Defina y/o caracterice brevemente 6 de los 8 términos siguientes (no más de cinco líneas para cada uno):

Neoclasicismo: surgió en el siglo XVIII para denominar al movimiento estético que venía a reflejar en las artes los principios intelectuales de la Ilustración, que desde mediados del siglo XVIII se venían produciendo en la filosofía y que consecuentemente se habían transmitido a todos los ámbitos de la cultura. Sin embargo, coincidiendo con la decadencia de Napoleón Bonaparte, el Neoclasicismo fue perdiendo adeptos en favor del Romanticismo. Los pintores, entre los que destacó Jacques-Louis David (1748-1825), reprodujeron los principales hechos de la revolución y exaltaron los mitos romanos, a los que se identificó con los valores de la revolución. La claridad estructural y el predominio del dibujo sobre el color son algunas de las principales características formales de la pintura neoclásica. Obras como el Juramento de los Horacios, por ejemplo, plantean un espacio preciso en el que los personajes se sitúan en un primer plano. Jean-Auguste-Dominique Ingres (1780-1867) aunque no fue un pintor neoclásico, tiene obras —como La fuente— que representan este movimiento artístico.

Antonio Canova (1757-1822) y Bertel Thorvaldsen (1770-1844) resumen las distintas tendencias de la escultura neoclásica. Mientras Canova llega al Clasicismo desde una formación barroca y configura un estilo de gran sencillez racional, el danés Thorvaldsen siguió más directamente las teorías de Winckelmann hasta conseguir un estilo voluntariamente distante y frío que debe mucho a la estatuaria griega. Su Jasón o Marte y el Amor reflejan esa fidelidad al modelo griego.

Arte Helenístico: denominación historiográfica con la que se etiqueta el arte del período helenístico (desde finales del siglo IV a. C. hasta la época imperial romana), muchas de las más importantes obras de arte griego pertenecen a este período (el Altar de Pérgamo, el Laocoonte y sus hijos, la Venus de Milo, la Victoria de Samotracia, etc.)

Un diferente enfoque estético, y descubrimientos recientes, como las tumbas de Vergina, han permitido una mejor comprensión de la riqueza artística de esta época.

Durante el período helenístico hubo una gran demanda en obras de arquitectura, escultura y pintura, debido en parte a la prosperidad económica de la época, a la competencia que los reyes tenían entre sí por su afán de embellecer sus ciudades, las antiguas y las recién fundadas y a la aparición de la clase social burguesa, muy numerosa, con grandes posibilidades económicas que les permitía rivalizar con los grandes señores. Los mejores clientes del arte fueron pues los reyes y los burgueses, quedando en segundo lugar la demanda oficial de tipo religioso. Otro fenómeno característico de estos tiempos fue el sentido de urbanización que proporcionó grandes solicitudes artísticas.

Dadaísmo: es un movimiento cultural y artístico creado con el fin de contrariar las artes, inspirado en los primeros sonidos de los bebés “da-da” que surgió en 1916 en el Cabaret Voltaire en Zúrich (Suiza). Fue propuesto por Hugo Ball, escritor de los primeros textos dadaístas; posteriormente, se unió el rumano Tristan Tzara, que llegaría a ser el emblema del dadaísmo. Una característica fundamental del dadaísmo es la oposición al concepto de razón instaurado por el positivismo. El dadaísmo se caracterizó por rebelarse en contra de las convenciones literarias, y especialmente artísticas, por burlarse del artista burgués y de su arte.

Su actividad se extiende a gran variedad de manifestaciones artísticas, desde la poesía a la escultura, pasando por la pintura o la música.

Para los miembros del Dadaísmo, este era un *modus vivendi* que hacían presente al otro a través de los gestos y actos dadaístas: acciones que pretendían provocar a través de la expresión de la negación dadaísta. Al cuestionar y retar el canon literario y artístico, el Dadaísmo crea una especie de antiarte moderno, por lo que se trata de una provocación abierta al orden establecido.

Expresionismo: surgido en Alemania a principios del siglo XX, que se plasmó en un gran número de campos: artes plásticas, arquitectura, literatura, música, cine, teatro, danza, fotografía, etc. Su primera manifestación fue en el terreno de la pintura, coincidiendo en el tiempo con la aparición del fauvismo francés, hecho que convirtió a ambos movimientos artísticos en los primeros exponentes de las llamadas «vanguardias históricas». Más que un estilo con características propias comunes fue un movimiento heterogéneo, una actitud y una forma de entender el arte que aglutinó a diversos artistas de tendencias muy diversas y diferente formación y nivel intelectual. Surgido como reacción al impresionismo, frente al

naturalismo y el carácter positivista de este movimiento de finales del siglo XIX, los expresionistas defendían un arte más personal e intuitivo, donde predominase la visión interior del artista —la «expresión»— frente a la plasmación de la realidad —la «impresión»—. El expresionismo reveló el lado pesimista de la vida, la angustia existencial del individuo, que en la sociedad moderna, industrializada, se ve alienado, aislado. Así, mediante la distorsión de la realidad pretendían impactar al espectador, llegar a su lado más emotivo e interior.

El expresionismo no fue un movimiento homogéneo, sino de gran diversidad estilística: hay un expresionismo modernista (Munch), fauvista (Rouault), cubista y futurista (Die Brücke), surrealista (Klee), abstracto (Kandinski), etc. Aunque su mayor centro de difusión se dio en Alemania, también se percibe en otros artistas europeos (Modigliani, Chagall, Soutine, Permeke) y americanos (Orozco, Rivera, Siqueiros, Portinari). En Alemania se organizó principalmente en torno a dos grupos: Die Brücke (fundado en 1905), y Der Blaue Reiter (fundado en 1911), aunque hubo algunos artistas no adscritos a ningún grupo. Después de la Primera Guerra Mundial apareció la llamada Nueva Objetividad, que si bien surgió como rechazo al individualismo expresionista defendiendo un carácter más social del arte, su distorsión formal y su colorido intenso les hacen herederos directos de la primera generación expresionista.

Nártex: en las basílicas románicas es el atrio separado del resto de las naves por divisiones fijas, destinado a los penitentes y a los catecúmenos (no bautizados). El modelo proviene de las antiguas basílicas paleocristianas.

Mausoleo: es un monumento funerario y sepulcro suntuoso. Etimológicamente proviene del latín: Mausolēum, sepulcro de Mausolo, rey de Caria, quien se hizo construir el famoso Mausoleo de Halicarnaso, una de las llamadas Siete Maravillas del Mundo.

orden dórico

pintura al óleo: es una técnica de pintura consistente en mezclar los pigmentos con un aglutinante a base de aceites, normalmente de origen vegetal. Por extensión, se denomina óleo a la obra pictórica ejecutada mediante esta técnica, que admite soportes de muy variada naturaleza: metal, madera, piedra, marfil, aunque lo más habitual es que sea aplicado sobre lienzo o tabla. El óleo permanece húmedo mucho tiempo, lo que favorece la mezcla de colores.

(Puntuación máxima: 3 puntos; 0,50 por cada respuesta correcta).

4.- De los 5 artistas que se proponen, elija 3, explicando su época, características y obras más significativas (no más de diez líneas para cada uno):

Murillo: fue un pintor barroco español. Formado en el naturalismo tardío, evolucionó hacia fórmulas propias del barroco pleno con una sensibilidad que a veces anticipa el rococó en algunas de sus más peculiares e imitadas creaciones iconográficas como la Inmaculada Concepción o el Buen Pastor en figura infantil. Personalidad central de la escuela sevillana, con un elevado número de discípulos y seguidores que llevaron su influencia hasta bien entrado el siglo XVIII, fue también el pintor español mejor conocido y más apreciado fuera de España. Condicionado por la clientela, el grueso de su producción está formado por obras de carácter religioso con destino a iglesias y conventos sevillanos, pero a diferencia de otros grandes maestros españoles de su tiempo, cultivó también la pintura de género de forma continuada e independiente a lo largo de buena parte de su carrera.

Mirón: fue un escultor y bronceador de mediados del siglo V a. C. y uno de los más conocidos autores del arte griego, cuyas aportaciones escultóricas supusieron la transición al periodo clásico. Nacido en Eléteras, ciudad situada en la frontera de Beocia y el Ática. Según la Historia Natural de Plinio, Agéladas de Argos fue su maestro.

El viajero Pausanias destacó esculturas de Mirón que permanecían in situ en el siglo II. Quionis, un vencedor olímpico del siglo VII de Esparta era conmemorado a través de un bronce idealizado obra de Mirón. Sus obras más famosas se caracterizan por la representación fidedigna de las tensiones del cuerpo humano en movimiento, como se aprecia en su conocido Discóbolo, y el realismo en sus esculturas de hombres y animales.

Juan de Villanueva: fue un arquitecto español, máximo exponente de la arquitectura neoclásica en España. Su estilo, de gran severidad y sentido de las proporciones, se caracteriza como una síntesis entre el estilo herreriano y el neoclasicismo. En efecto, se considera que sus máximas influencias son Juan Bautista de Toledo y Juan de Herrera, artífices del Monasterio de El Escorial.

En 1771 construye la Casa de Infantes en el Real Sitio de Aranjuez; en 1772, la Casita del Príncipe en El Pardo; en 1773, la Casita de Arriba (con una organización palladiana y una acentuada plasticidad en el tratamiento del pórtico de acceso), para su uso por el infante don Gabriel, y la Casita de Abajo (o del Príncipe), ambas en el Real Sitio de El Escorial.

En 1768, fue nombrado arquitecto de la comunidad de monjes jerónimos del Monasterio de El Escorial, donde completó el cierre de la Lonja, un espacio que bordea el citado edificio por sus lados norte y oeste. Su primera gran obra de envergadura, la Casa de los Infantes y de la Reina (situada junto a la fachada septentrional del monasterio), la acometió en 1769. Dieciséis años más tarde, en 1785, diseñó la Tercera Casa de Oficios, en la que mantuvo la línea austera de Juan de Herrera, autor de la Primera y Segunda Casa de Oficios (1587).

Sin embargo, su obra maestra es el edificio del Gabinete de Historia Natural, hoy Museo del Prado (con proyectos en 1785 y 1787), que fue convertido en Museo de Arte en 1814 y es uno de los más bellos edificios del neoclásico español. El ahora conocido como Edificio Villanueva resume a la perfección el estilo de Villanueva: el predominio de las líneas rectas y la disposición rigurosamente simétrica de los elementos arquitectónicos.

Fue un arquitecto prolífico, al que se deben también la Casa del Nuevo Rezado (sede de la Real Academia de la Historia desde 1837), el Oratorio del Caballero de Gracia (un templo neoclásico de planta basilical, ajustado a un solar estrechísimo, rematado por un ábside semicircular y una cúpula oval sobre el crucero) y el Observatorio Astronómico (un edificio de planta central con un gran pórtico de acceso y un característico templete circular jónico como coronación) situado en los Jardines del Retiro, todos en la capital. También es en gran parte obra suya la imagen actual de la Plaza Mayor madrileña, que reconstruyó después del incendio de 1790, cerrando el viejo recinto urbano a través de grandes arcadas y homogeneizando la altura del caserío. A raíz de estas obras surgirán el Arco de Cuchilleros y el portal de Cofreros.

En 1798 se inauguró en Oviedo una obra realizada por Juan de Villanueva, el Monumento a Gaspar Melchor de Jovellanos, que constituyó el primer monumento público que se dedicaba a un particular en España. El monumento ha sufrido diferentes traslados y vicisitudes, pudiéndose contemplar en la actualidad en un rincón lateral del monasterio de San Pelayo de Oviedo, en la actual calle de Jovellanos de dicha ciudad.

En 1810, un año antes de su muerte, fue excavada la Gruta del Campo del Moro, uno de sus últimos diseños. Se trata de un pasadizo subterráneo, que se conserva parcialmente, mediante el cual se comunicaba la fachada occidental del Palacio Real de Madrid con los jardines de la Casa de Campo.

Leon Battista Alberti: fue un arquitecto, secretario personal (abreviador apostólico) de tres papas humanista, tratadista, matemático y poeta italiano. Es uno de los humanistas más polifacéticos e importantes del Renacimiento.

Alberti fue el primer teórico artístico del Renacimiento, una figura emblemática, por su dedicación a las más variadas disciplinas. Se mostró constantemente interesado por la búsqueda de reglas, tanto teóricas como prácticas, capaces de orientar el trabajo de los artistas; en sus obras menciona algunos cánones. Por ejemplo, en *De statua* expone las proporciones del cuerpo humano, en *De pictura* proporciona la primera definición de la perspectiva científica y por último en *De re aedificatoria* (obra que termina en 1452) describe toda la casuística relativa a la arquitectura moderna, subrayando la importancia del proyecto, los diversos tipos de edificios siguiendo las funciones que deben desempeñar. Trabajó como arquitecto sobre todo para Giovanni di Paolo Rucellai, comerciante y humanista, amigo íntimo suyo y de su familia.

Por encargo de Rucellai en 1456 proyecta la finalización de la fachada de la iglesia de Santa Maria Novella, que había quedado inconclusa en 1365 en el primer nivel de arcadas. Alberti se encontró con el problema de tener que integrar elementos de épocas anteriores: debajo estaban las tumbas flanqueadas por arcos apuntados y las portadas laterales, también apuntadas, en cambio en la parte superior ya estaba establecida la altura del rosetón en el que, en la parte inferior insertó en el centro una portada clásica, y colocó una serie de arquitos, con una franja de mármol para separar y

enmascarar las contradicciones entre los dos niveles. El factor de unificación más poderoso entre ambas partes fue completar la composición con incrustaciones de mármol inspiradas en el románico florentino, como en la fachada de la iglesia florentina de San Miniato.

De hecho, la fachada se inscribe perfectamente en un cuadrado cuyo lado coincide con la línea de base de la iglesia. Dividiendo en cuatro, dicho cuadrado, se obtienen cuatro cuadrados menores equivalentes a las partes fundamentales de la fachada: dos de ellos comprenden la zona inferior; mientras uno comprende la parte superior.

En 1447 se le encarga la construcción del Palacio de la familia Rucellai. Su intervención en él se centra en la fachada, sobre una base que imita el opus reticulatum romano, realizada entre 1450 y 1460, y formada por tres planos superpuestos, separados horizontalmente por cornisas; la superposición de filas de columnas con distintos órdenes tiene origen clásico, y se basa en el Coliseo: en el piso inferior dóricas, jónicas en el piso noble y corintias en el segundo piso. El palacio pasará a ser modelo para todas las siguientes construcciones de residencias señoriales.

En Mantua construyó la iglesia San Andrés.

Rodin: fue un escultor francés. Considerado el padre de la escultura moderna, su importancia se debe a la ruptura con el canon académico que imperaba en el siglo XIX en Francia. Lo anterior no significa que el artista no conociera o dominara las reglas de la estética de su tiempo, sino que su concepción del arte le permitió inaugurar una nueva etapa en el ámbito de la escultura. Empleó el mármol (El beso), pero principalmente el bronce (El pensador, Los burgueses de Calais...). Rodin también modernizó la manera de concebir los monumentos públicos. Fue uno de los primeros artistas en atreverse a cambiar la manera en que los héroes solían ser representados. En lugar de esculpir el valor y el porte, Rodin dio espacio a los miedos y las frustraciones de sus personajes. La obra Los burgueses de Calais es un claro ejemplo. En La puerta del Infierno, que inicialmente estaba destinada a servir de puerta de entrada al futuro Museo de Artes Decorativas de París, no rehusó representar formas tanto eróticas como desesperadas. Humanizar fue para Rodin sinónimo de modernizar, talento que heredaron artistas como Constantin Brancusi y Jacques Lipchitz.

(Puntuación máxima: 3 puntos; 1 por cada respuesta correcta).